



**Grand Master**  
NUMBER ONE

**GM-SP 100**



# ГЛАДИЛЬНЫЙ ПРЕСС

---

**Инструкция по эксплуатации**



**УВАЖАЕМЫЕ ПОЛЬЗОВАТЕЛИ!**

**Благодарим Вас за покупку гладильного пресса  
GM-SP 100.**

**Надеемся, что Вы получите удовольствие при работе с данным прибором.**

**Прежде чем приступить к эксплуатации прибора,  
внимательно изучите данную инструкцию и храните ее  
в доступном месте для применения в случае необходимости  
в будущем. Изучив инструкцию, Вы обезопасите  
себя и предотвратите повреждение прибора.**

**СОДЕРЖАНИЕ**

МЕРЫ БЕЗОПАСНОСТИ.....	2
ПРАВИЛА ХРАНЕНИЯ .....	3
ФУНКЦИЯ АВТОМАТИЧЕСКОГО ВЫКЛЮЧЕНИЯ .....	3
КОМПЛЕКТАЦИЯ ГЛАДИЛЬНОГО ПРЕССА GM-SP 100 И АКСЕССУАРЫ К НЕМУ.....	5
ВАЖНЫЕ МЕРЫ ТЕХНИКИ БЕЗОПАСНОСТИ .....	6
РАБОЧЕЕ МЕСТО .....	6
ПОЛЕЗНЫЕ РЕКОМЕНДАЦИИ ПРИ ГЛАЖКЕ .....	6
МЕРЫ ПРЕДОСТОРОЖНОСТИ ПРИ РАБОТЕ С ПРИБОРОМ .....	7
ЧИСТКА И ТЕХНИЧЕСКОЕ ОБСЛУЖИВАНИЕ .....	7
СОВЕТЫ ПО ГЛАЖКЕ И ОТПАРИВАНИЮ .....	9
ПОСТПРОДАЖНОЕ ОБСЛУЖИВАНИЕ И УСТРАНЕНИЕ НЕПОЛАДОК .....	10
ТЕХНИЧЕСКИЕ ХАРАКТЕРИСТИКИ .....	11
ХРАНЕНИЕ .....	12
ТРАНСПОРТИРОВКА .....	12
УТИЛИЗАЦИЯ .....	12

\* Вследствие постоянного совершенствования продукции производитель сохраняет за собой право на внесение изменений во внешнее оформление, комплектацию и технические характеристики товара, без дополнительного уведомления об этих изменениях.

### МЕРЫ БЕЗОПАСНОСТИ

#### **ВНИМАНИЕ!**

1. Электрические приборы должны подключаться к правильно заземленным розеткам электрической сети. Ни в коем случае не извлекайте заземляющий штырь и не модифицируйте вилку электрического прибора. Не используйте вилки-адаптеры переменного тока. Обратитесь за консультацией к квалифицированному электрику, если вы не уверены, заземлена ли должным образом розетка вашей электрической сети.
2. Данный прибор не предназначен для использования детьми и людьми с ограниченными физическими и психическими возможностями без присмотра со стороны лица, несущего за них ответственность, или без предварительного инструктажа по применению прибора.
3. Не допускайте, чтобы электрические приборы подвергались воздействию атмосферных осадков или высокой влажности.
4. Осторожно обращайтесь со шнуром питания прибора. Не переносите прибор за шнур питания и не дергайте за него, чтобы отключить вилку шнура от электросети. Всегда выключайте прибор, прежде чем отключать шнур питания от сети. Если шнур питания поврежден, замените его или прекратите пользоваться прибором.
5. Не подключайте прибор к удлинителям или розеткам электрической сети с несоответствующей токовой нагрузкой.
6. Не оставляйте гладильный пресс без присмотра, когда он подключен к сети питания.
7. Вилка шнура питания прибора входит в поляризованные сетевые розетки только определенным образом. Это сделано специально, чтобы уменьшить риск поражения электрическим током. Если вилка не вставляется в розетку полностью, обратитесь к квалифицированному электрику для установки подходящей розетки. Не пытайтесь самостоятельно модифицировать вилку шнура питания.
8. Будьте особенно осторожны, когда пользуетесь гладильным прессом поблизости от детей или домашних животных.
9. Гладильный пресс производит горячий пар. Пользуйтесь этим прибором с особой осторожностью во избежание ожогов и иных травм.
10. Работайте с гладильным прессом с большой осторожностью и осмотрительностью. Не пользуйтесь им, если вы устали или находитесь под воздействием алкоголя или лекарств.
11. При работе с гладильным прессом не надевайте слишком свободную одежду или украшения, которые могут попасть в рабочие части гладильного пресса и стать причиной травм.

12. Не прикасайтесь к включенному гладильному прессу мокрыми руками или в отсутствие обуви на ногах.
13. Во избежание непреднамеренного включения, следите, чтобы кнопка питания прибора была в положении ВЫКЛ (OFF), когда вы вставляете вилку шнура питания в розетку электросети.
14. Не наклоняйтесь над гладильным прессом слишком сильно, следите, чтобы ваше положение при работе с гладильным прессом было надежным и устойчивым.
15. Рабочие поверхности гладильного пресса сильно нагреваются во время работы. Во избежание ожогов и травм, не прикасайтесь к нагретой верхней платформе пресса и не допускайте, чтобы руки оказывались между верхней платформой пресса и гладильной доской.
16. Не пытайтесь чинить или модифицировать прибор самостоятельно. Любые конструкционные модификации прибора опасны и влекут аннуляцию гарантии.
17. Перед тем, как заправлять резервуар гладильного пресса водой, выключите прибор и отсоедините его шнур питания от электросети. Несоблюдение данной инструкции может стать причиной травм.

### ПРАВИЛА ХРАНЕНИЯ

Гладильный пресс GM-SP 100 оснащен механизмом автоматического отключения, который прекращает подачу питания к нагревательному элементу прибора, если верхняя платформа пресса опущена на гладильную доску более 10 секунд. Как только верхняя платформа будет поднята, прибор снова переключится в рабочий режим. Механизм автоматического отключения также срабатывает, если верхняя платформа пресса находится в поднятом положении (бездействует) более 15 минут. При этом прибор снова переключится в рабочий режим, как только верхняя платформа будет опущена.

**ВАЖНО!** Функция автоматического отключения не подразумевает полного отключения прибора от сети питания. Прибор остается подключенным к сети, и индикатор питания продолжает гореть до тех пор, пока кнопка питания прибора не переключена в положение OFF (ВЫКЛ). Чтобы снова включить прибор, переключите кнопку питания прибора в положение OFF (ВЫКЛ), а затем в положение ON (ВКЛ).

- Извлеките резервуар для воды и наполните его водой, прежде чем приступать к работе с прессом, затем вставьте его обратно в гнездо на гладильном прессе.
- Поверните фиксатор верхней платформы пресса в положение "Unlock" и поднимите верхнюю платформу.

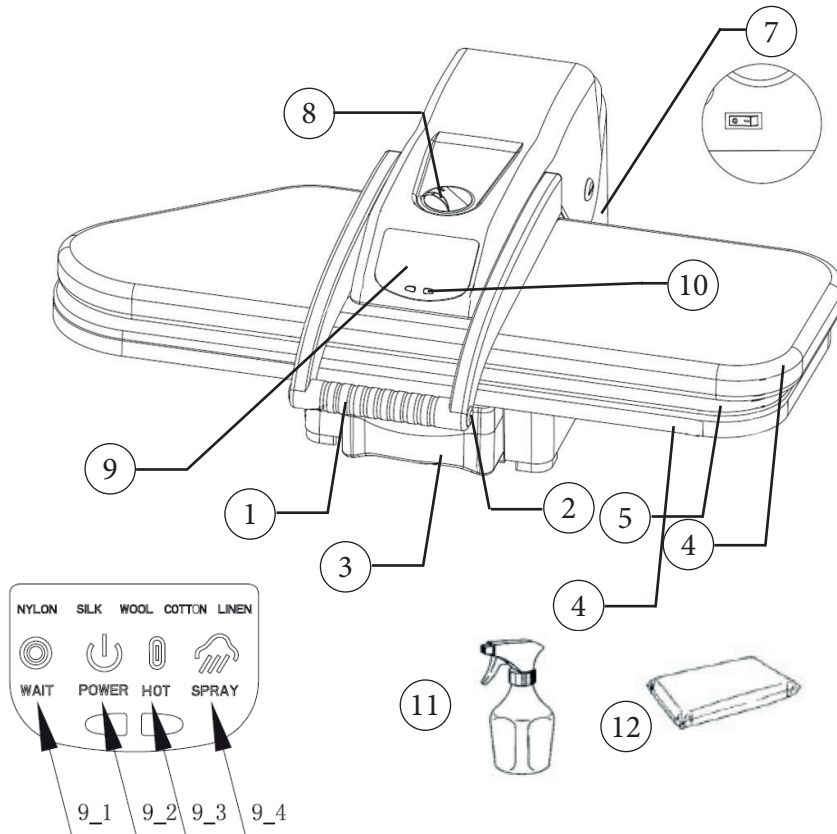
## Инструкция по эксплуатации

---

- Пока верхняя платформа находится в поднятом положении, подключите шнур питания к должным образом заземленной розетке электрической сети и затем включите прибор нажатием кнопки питания, предварительно убедившись, что нет никаких нарушений правил техники безопасности.
- Определите тип ткани, которую вы собираетесь гладить. Выберите температуру нажатием соответствующей кнопки контроля температурного режима на панели управления. При этом загорится зеленый индикатор нагрева ("hot"). Когда рабочая поверхность пресса достаточно нагреется, загорится красный индикатор ждущего режима ("wait"). После этого можно приступать к глажке.
- Расстелите ткань на поверхности гладильной доски пресса. Если вы гладите шерстяную ткань, рекомендуется сначала обдать ее направленной струей пара (функция «паровой удар»). Этой функцией можно воспользоваться, как только загорается желтый индикатор "spray".

**ВНИМАНИЕ!** Не пользуйтесь функцией подачи пара, если гладильный пресс полностью закрыт, это может повредить прибор. Для наилучших результатов зафиксируйте верхнюю платформу на высоте примерно 75 мм над гладильной доской и в этом положении нажимайте на кнопки подачи пара на ручке верхней платформы. В целях соблюдения мер безопасности не поднимайте верхнюю платформу пресса более чем на 75 мм над гладильной доской, когда используете функцию подачи пара.

**КОМПЛЕКТАЦИЯ ГЛАДИЛЬНОГО ПРЕССА  
GM-SP 100 И АКСЕССУАРЫ К НЕМУ**



- |   |   |
|---|---|
| <ul style="list-style-type: none"> <li>1. Ручка пресса</li> <li>2. Кнопка подачи пара</li> <li>3. Резервуар для воды</li> <li>4. Гладильная доска</li> <li>5. Верхняя платформа пресса</li> <li>6. Крышка верхней платформы пресса</li> <li>7. Кнопка питания ВКЛ/ВЫКЛ (On/Off)</li> <li>8. Фиксатор верхней платформы пресса</li> <li>9. Панель индикаторов работы устройства</li> <li>9-1. Световой индикатор ждущего режима "wait" (красный)</li> <li>9-2. Световой индикатор питания "power" (голубой)</li> </ul> | <ul style="list-style-type: none"> <li>9-3. Световой индикатор нагревания "hot" (зеленый)</li> <li>9-4. Световой индикатор готовности к подаче пара "spray" (желтый)</li> <li>10. Кнопки контроля температурного режима</li> <li>11. Пульверизатор</li> <li>12. Гладильная подушечка</li> </ul> |
|---|---|

В данном руководстве пользователя вы найдете меры техники безопасности при работе с прибором, схему его сборки, инструкции по эксплуатации, по уходу и чистке прибора. Храните чек на покупку вместе с руководством пользователя. Запишите номер чека. Храните руководство пользователя и чек на покупку прибора в сухом надежном месте.

### ВАЖНЫЕ МЕРЫ ТЕХНИКИ БЕЗОПАСНОСТИ

**ВНИМАНИЕ!** Внимательно изучите все инструкции, прежде чем приступить к эксплуатации прибора. Несоблюдение техники по эксплуатации, изложенных в данной инструкции, может повлечь удар электрическим током, пожар или серьезные травмы.

### РАБОЧЕЕ МЕСТО

- Следите за чистотой и хорошей освещенностью рабочего места.
- Не используйте электрические приборы во взрывоопасной среде и вблизи легковоспламеняющихся веществ.
- Следите, чтобы дети не оказывались вблизи работающего гладильного пресса.

### ПОЛЕЗНЫЕ РЕКОМЕНДАЦИИ ПРИ ГЛАЖКЕ

- Вы облегчите глажку деликатных тканей, если положите гладильную подушечку на данную ткань и прижмете ее прессом через подушечку.
- Пуговицы и кнопки на одежде требуют особого внимания при глажке паровым прессом, так как они могут расплавиться. Во избежание этого, при глажке кладите одежду с кнопками и пуговицами лицевой стороной вниз и накрывайте сверху гладильной подушечкой.
- При необходимости сбрызгивайте ткань водой перед глажкой из пульверизатора, входящего в комплект с гладильным прессом. Это поможет разгладить даже сильно помятые вещи.
- Также можно гладить очень мятые и толстые ткани через влажную чистую ткань.
- При глажке крупных вещей, разместите ткань на гладильной доске таким образом, чтобы она полностью свисала с задней части гладильной доски. Передвигайте ткань по гладильной доске по направлению к себе, раз за разом прижимая ее прессом, пока не прогладите ткань полностью.



### МЕРЫ ПРЕДОСТОРОЖНОСТИ ПРИ РАБОТЕ С ПРИБОРОМ

- При работе с гладильным прессом ставьте его на устойчивый стол с ровной поверхностью или на специальную подставку для гладильного пресса.
- Сохраните заводские таблички на гладильном прессе, предупреждающие наклейки и прочие маркировки производителя.
- Данный прибор предназначен только для бытового применения.
- Строго следуйте инструкциям по эксплуатации прибора, данным в этом руководстве пользователя. Производитель не несет ответственности за ненадлежащую эксплуатацию прибора.
- Лица с кардиостимуляторами должны проконсультироваться с лечащим врачом, прежде чем начинать пользоваться данным прибором. Работа электрического прибора в непосредственной близости от кардиостимулятора может создать помехи в работе кардиостимулятора или привести к его остановке.
- Меры предосторожности, изложенные в этом руководстве пользователя, не покрывают все ситуации, которые могут возникнуть при эксплуатации парового гладильного пресса. Пожалуйста, при эксплуатации этого прибора руководствуйтесь здравым смыслом и соблюдайте общие меры предосторожности.
- При извлечении гладильного пресса GM-SP 100 из упаковки, убедитесь в наличии всех частей и комплектующих. Если какие-либо части отсутствуют, без промедления обратитесь к продавцу.

### ЧИСТКА И ТЕХНИЧЕСКОЕ ОБСЛУЖИВАНИЕ

- Убедитесь, что гладильный пресс выключен.
- Перед каждым использованием гладильного пресса, осматривайте его на предмет сломанных или плохо закрепленных деталей и общего исправного состояния.
- При появлении каких-либо непривычных звуков или вибрации при работе прибора, выясните их причину, при необходимости обратившись к квалифицированному электрику, прежде чем приступать к дальнейшей эксплуатации прибора.
- Для чистки гладильного пресса наполните его резервуар водой. Рекомендуем использовать фильтрованную воду или специально очищенную (деминерализованную). Положите гладильную подушечку на середину гладильной доски. Положите чистое полотенце поверх гладильной подушечки и гладильной доски. Установите температуру нагрева на максимальное значение (LINEN – ЛЁН). Когда загорится желтый индикатор готовности к подаче пара, опустите верхнюю

платформу пресса на гладильную доску и нажмите на кнопки подачи пара несколько раз, чтобы очистить отверстия подачи пара от накипи (кальциевых отложений).

- Дайте верхней платформе пресса остыть. Протрите верхнюю платформу пресса и гладильную доску влажной тканью. Не используйте абразивные чистящие вещества. Чехол гладильной доски съемный, его можно стирать (разрешается только ручная стирка). Дайте гладильному прессу остыть примерно в течение 30 минут. Вылейте воду из резервуара гладильного пресса, прежде чем убирать его на хранение. Храните его в сухом чистом месте, вне зоны доступа детей.

**ВАЖНО:** Не пытайтесь самостоятельно разобрать гладильный пресс, либо каким-то образом изменить его конструкцию. Несоблюдение этой инструкции может повлечь травмы.

- Следите, чтобы электрики, осуществляющие техническое обслуживание или ремонт гладильного пресса GM-SP 100, использовали только оригинальные запчасти от производителя.
- Чтобы разгладить ткань, опустите верхнюю платформу пресса на ткань, разложенную на гладильной доске. Через 8-10 секунд поднимите платформу в верхнее положение. Повторяйте, пока ткань не разгладится полностью.
- Гладильный пресс оснащен механизмом автоматического отключения, который прекращает подачу питания к нагревательному элементу прибора, если верхняя платформа пресса находится в опущенном на гладильную доску положении более 10 секунд. При этом прибор начнет издавать звуковой сигнал до тех пор, пока вы не поднимите верхнюю платформу. Как только верхняя платформа будет поднята, прибор снова переключится в нормальный рабочий режим.
- Выключайте гладильный пресс сразу по окончании глажки. Дайте прибору остыть примерно в течение 30 минут, прежде чем убирать его на хранение.
- Убедитесь, что гладильный пресс находится в чистом и сухом состоянии, прежде чем убирать его на хранение. Храните гладильный пресс вне зоны доступа детей.

## СОВЕТЫ ПО ГЛАЖКЕ И ОТПАРИВАНИЮ

### Разглаживание замятий

- Установите верхнюю платформу пресса на высоте примерно 75 мм над гладильной доской.
- Нажмите кнопку подачи пара, после этого начнется отпаривание ткани.
- Прижмите ткань верхней платформой пресса, затем поднимите ее.
- Повторяйте пункты 1-3 до тех пор, пока ткань не разгладится.

### Глажка рубашек и блузок

- Расположите кокетку рукава на гладильной доске и прижмите верхней платформой пресса.
- Затем расположите на гладильной доске рукава по сгибу параллельно швам и прижмите верхней платформой пресса.
- Расположите нижнюю часть рубашки позади гладильной доски. Сначала прижмите прессом переднюю часть рубашки с карманами. Передвигайте рубашку вперед, раз за разом прижимая ее верхней платформой пресса.
- В последнюю очередь прижмите верхней платформой пресса воротничок рубашки.

### Глажка брюк

- Положите гладильную подушечку под пояс брюк и прижмите прессом, перемещайте пояс по гладильной подушечке и опускайте на него пресс, пока пояс не будет проглажен полностью.
- Чтобы прогладить брюки по шаговому шву, разместите под ним гладильную подушечку.
- Расположите части брюк, где должны быть стрелки, на гладильной доске. Аккуратно придерживая складки, прижмите брюки прессом.
- Элементы с вышивкой нужно располагать при глажке вышивкой вниз, чтобы не повредить их.

**ПОСТПРОДАЖНОЕ ОБСЛУЖИВАНИЕ И УСТРАНЕНИЕ НЕПОЛАДОВ**

<b>Проблема</b>	<b>Возможная причина</b>	<b>Решение</b>
Прибор не нагревается и не подает пар. Световой индикатор работы.	<ol style="list-style-type: none"><li>1. Прибор не подключен к сети питания.</li><li>2. Сработал автоматический контактный выключатель/предохранитель.</li></ol>	<ol style="list-style-type: none"><li>1. Подключите прибор к исправной розетке электрической сети.</li><li>2. Верните автоматический контактный выключатель в исходное положение/замените предохранитель. При необходимости обратитесь в авторизованный сервисный центр Grand Master.</li></ol>
Прибор не нагревается и не подает пар, но при этом горит.	<ol style="list-style-type: none"><li>1. Сработала функция автоматического выключения прибора.</li><li>2. Резервуар для воды пуст.</li><li>3. Прибор поврежден или неисправен.</li></ol>	Обратитесь к разделу «Правила технической эксплуатации» за инструкциями по восстановлению рабочего режима прибора при срабатывании функции автоматического отключения.
Пар подается слабо и прерывисто.	Верхняя платформа гладильного пресса требует чистки.	Обратитесь за инструкциями к разделу «Чистка и техническое обслуживание».

**ТЕХНИЧЕСКИЕ ХАРАКТЕРИСТИКИ**

Напряжение/Частота:	220-240 В/50-60 Гц
Мощность:	1600 Вт
Цвет:	Белый
Дозалив воды:	Есть
Регулятор подачи пара:	1 режим
Объем резервуара:	1 л
Автоматическое отключение:	Есть
Температурный режим:	80–220
Давление прессования:	29 г/см <sup>2</sup> /50 кг
Производительность пара:	140 гр./мин
Длина электрошнура:	2 м
Время ожидания готовности:	4 мин
Индикатор готовности пара:	Есть
Индикатор отсутствия воды:	Есть
LCD дисплей:	Есть
Управление:	Электронное
Подогрев гладильной доски:	Есть
Размер гладильной доски (модель SP-100):	82x25 см
Габариты прибора:	82x22x56 см
Размер упаковки:	84,5x24,5x8 см
Вес НЕТТО:	11 кг
Вес БРУТТО:	14 кг

## **ДОПОЛНИТЕЛЬНАЯ ИНФОРМАЦИЯ**

### **ХРАНЕНИЕ**

Технику рекомендуется хранить в помещении с нормальной влажностью и комнатной температурой в недосягаемом для детей месте.

### **ТРАНСПОРТИРОВКА**

Электроприборы транспортируют всеми видами транспорта в соответствии с правилами перевозки грузов. Основным требованием при транспортировке является обеспечение сохранности товара и предотвращение его порчи, повреждения. Упаковка, в которой транспортируется товар, должна обеспечивать сохранность товара, желательно использовать оригинальную заводскую упаковку.

### **УТИЛИЗАЦИЯ**

Во избежание нанесения вреда окружающей среде или здоровью человека от неконтролируемого выброса отходов, устройство необходимо утилизировать отдельно от других отходов и/или надлежащим образом переработать для повторного использования. Для получения детальной информации о месте и способе экологически безопасной утилизации потребителям (пользователям) необходимо обратиться либо к продавцу данного устройства, либо в уполномоченные местные органы.

Товар сертифицирован. Информация об авторизованных сервисных центрах, гарантийный срок и срок службы техники указаны в гарантийной карточке. Более подробную и актуальную информацию о товаре Вы можете посмотреть на сайте [www.sc-grandmaster.ru](http://www.sc-grandmaster.ru).

Продукция соответствует требованиям Технического регламента Таможенного союза ТР ТС 004/2011 «О безопасности низковольтного оборудования», Технического регламента Таможенного союза ТР ТС 020/2011 «Электромагнитная совместимость технических средств».





**Grand Master**  
NUMBER ONE

**GM-SP 100**

**Modern Ironing Equipment**

---

